

HOSPITAL REGIONAL MOQUEGUA

Unidad de Epidemiología y Salud Ambiental



SALA SEMANAL DE INFECCIONES RESPIRATORIAS AGUDAS

Semana Epidemiológica N° 42-2025

Del 12 al 18 de Octubre del 2025



BOLETÍN del DÍA

PRONÓSTICO METEOROLÓGICO

CARUMAS

CIELO NUBLADO PARCIAL DURANTE EL DÍA ;
INCREMENTO DE TEMPERATURA DIURNA.

MÁX. 22°C

MIN. 9°C

ICHUÑA

CIELO CUBIERTO CON TORMENTA Y
CHUBASCO ; NEBLINA.

MÁX. 17°C

MIN. 3°C

ILO

CIELO NUBLADO EN LAS PRIMERAS HORAS DE LA
MAÑANA VARIANDO A CIELO DESPEJADO HACIA EL
MEDIODÍA Y POR LA TARDE.

MÁX. 21°C

MIN. 16°C

MOQUEGUA

CIELO DESPEJADO ENTRE CIELO CON NUBES
DISPERSAS DURANTE EL DÍA ; INCREMENTO
DE TEMPERATURA DIURNA.

MÁX. 30°C

MIN. 15°C



2025
20
OCTUBRE

COER MOQUEGUA MÓDULO DE MONITOREO Y ANÁLISIS



GERENCIA REGIONAL DE GESTIÓN
DEL RIESGO DE DESASTRES



BOLETÍN del DÍA

PRONÓSTICO METEOROLÓGICO

OMATE

CIELO CON NUBES DISPERSAS DURANTE
EL DÍA ; INCREMENTO DE TEMPERATURA
DIURNA.

MÁX. 29°C

MIN. 7°C

PUQUINA

CIELO NUBLADO PARCIAL DURANTE EL
DÍA ; INCREMENTO DE TEMPERATURA
DIURNA.

MÁX. 25°C

MIN. 9°C

UBINAS

CIELO CUBIERTO DURANTE EL DÍA CON
TENDENCIA A TORMENTA Y CHUBASCO.

MÁX. 19°C

MIN. 5°C



2025
20
OCTUBRE

COER MOQUEGUA MÓDULO DE MONITOREO Y ANÁLISIS



GERENCIA REGIONAL DE GESTIÓN
DEL RIESGO DE DESASTRES



UESA



**REPORTE DE IRAS SE 42
DEL 12/10/2025 AL 18/10/2025**



CASOS DE IRA

- Menores de 5 años: 29
- Adulto Mayor: 05
- **TOTAL : 34**



CASOS DE NEUMONÍA

- Menores de 5 años: 01
- Adulto Mayor: 04
- **TOTAL: 05**



HOSPITALIZADO

- Durante la SE 42 se registró 01 hospitalización en menores de 05 años y 02 en adulto mayor.

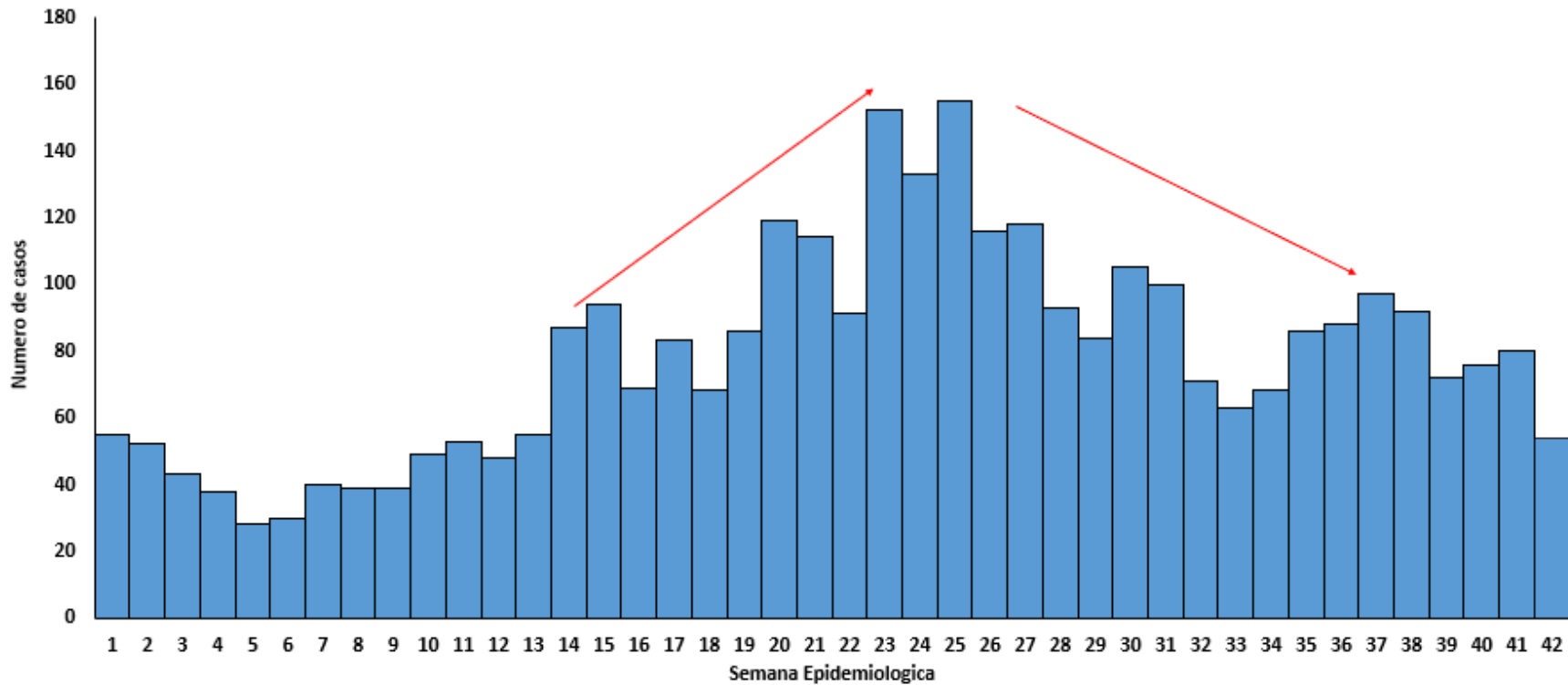
FALLECIDO

- Durante la SE 42 se registró 01 defunción por neumonía en adulto mayor .

UESA



ATENCIÓNES EN TODAS LAS EDADES POR INFECCIÓN RESPIRATORIA AGUDA (IRA) EN EL HOSPITAL REGIONAL MOQUEGUA POR SEMANA EPIDEMIOLÓGICA, 2025



Se observa un incremento progresivo en las atenciones por Infección Respiratoria Aguda (IRA) a partir de la Semana Epidemiológica (SE) 14, evidenciando un ascenso sostenido en la curva de casos. Este aumento alcanza sus picos más altos en las SE 23 y SE 25.

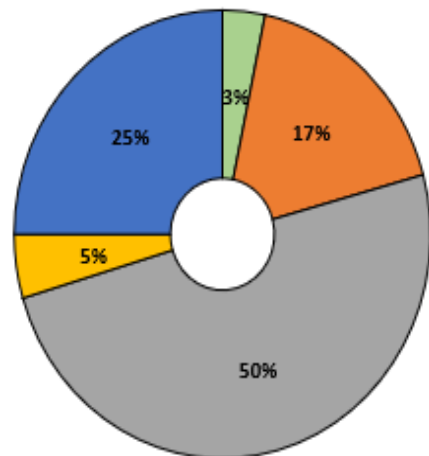
Para la SE 42 se observa 54 atenciones por Infecciones Respiratorias Agudas (IRAs), en los servicios de Emergencia, Consultorios Externos y Hospitalización (Medicina y Pediatría).

Fuente: Área de Vigilancia Epidemiológica - HRM
Elaboración: UESA-HRM



ATENCIONES POR INFECCIÓN RESPIRATORIA AGUDA (IRA) EN EL HOSPITAL REGIONAL MOQUEGUA, 2025

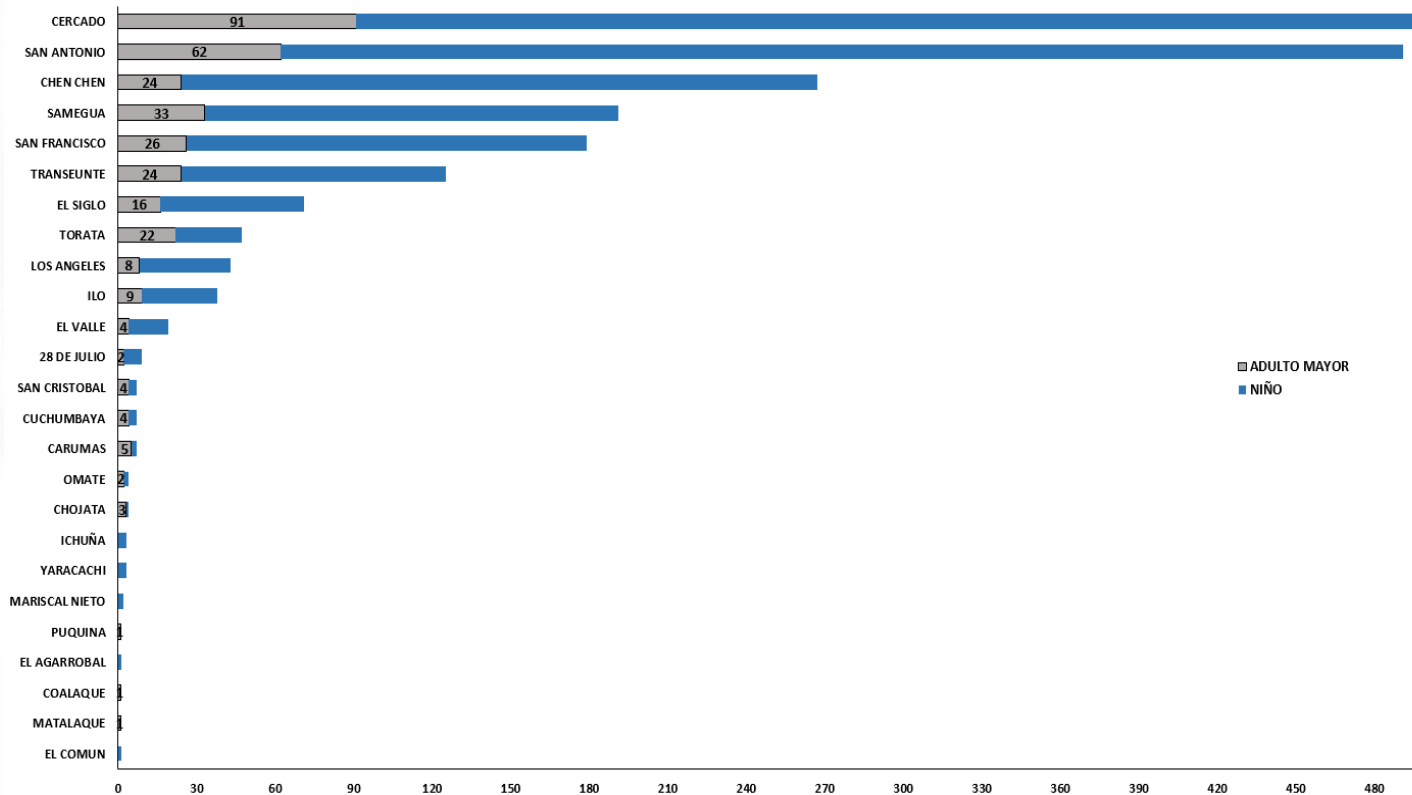
Distribución de casos por etapa de vida en el Hospital Regional Moquegua, SE 01 a SE 42 - 2025



■ ADOLESCENTE ■ ADULTO ■ ADULTO MAYOR ■ JOVEN ■ NIÑO

Fuente: Área de Vigilancia Epidemiológica - HRM
Elaboración: UESA-HRM

Casos de IRA en etapas de vida vulnerables (niño y adulto mayor) atendidos en el Hospital Regional Moquegua según área de residencia, SE 01 a SE 42 - 2025

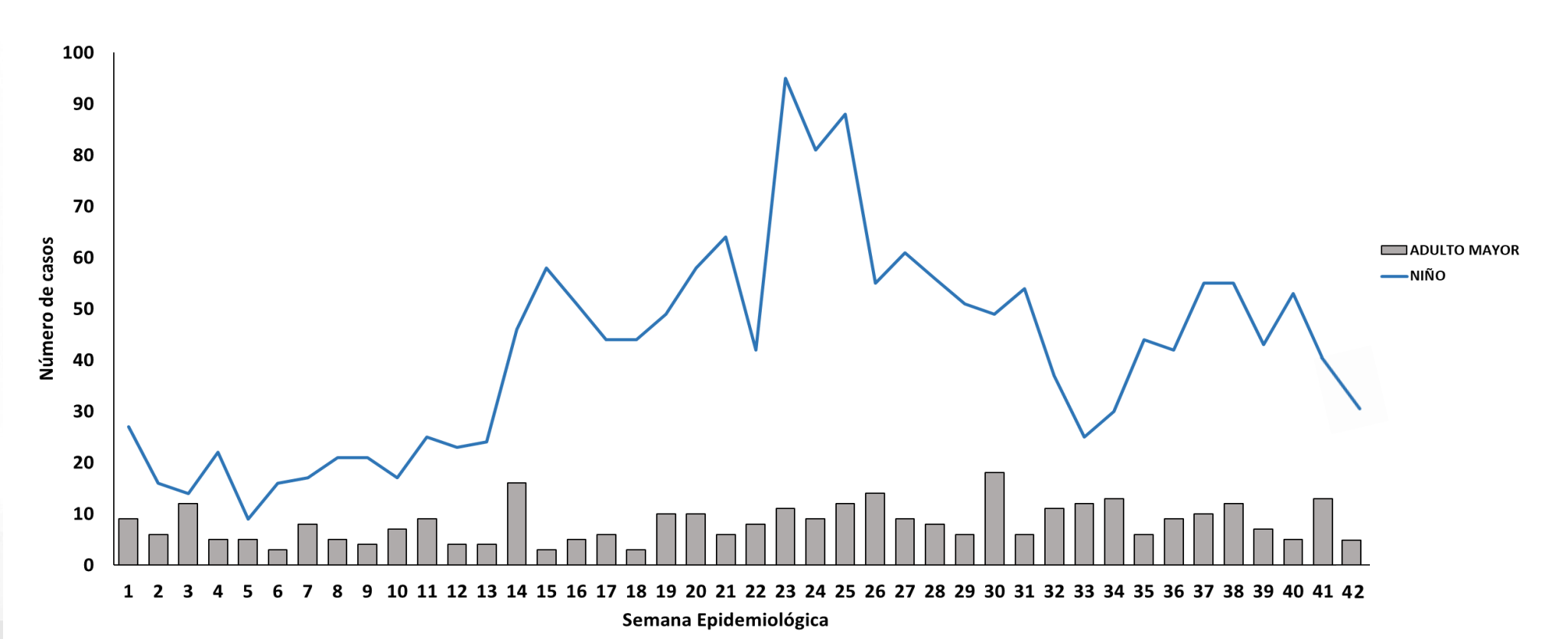


Fuente: Área de Vigilancia Epidemiológica - HRM
Elaboración: UESA-HRM



ATENCIONES POR INFECCIÓN RESPIRATORIA AGUDA (IRA) EN NIÑO Y ADULTO MAYOR EN EL HOSPITAL REGIONAL MOQUEGUA, 2025

Casos de Infecciones Respiratorias Agudas de las etapas Niño y Adulto mayor atendidos en el Hospital Regional Moquegua, SE 01 a SE 42 - 2025

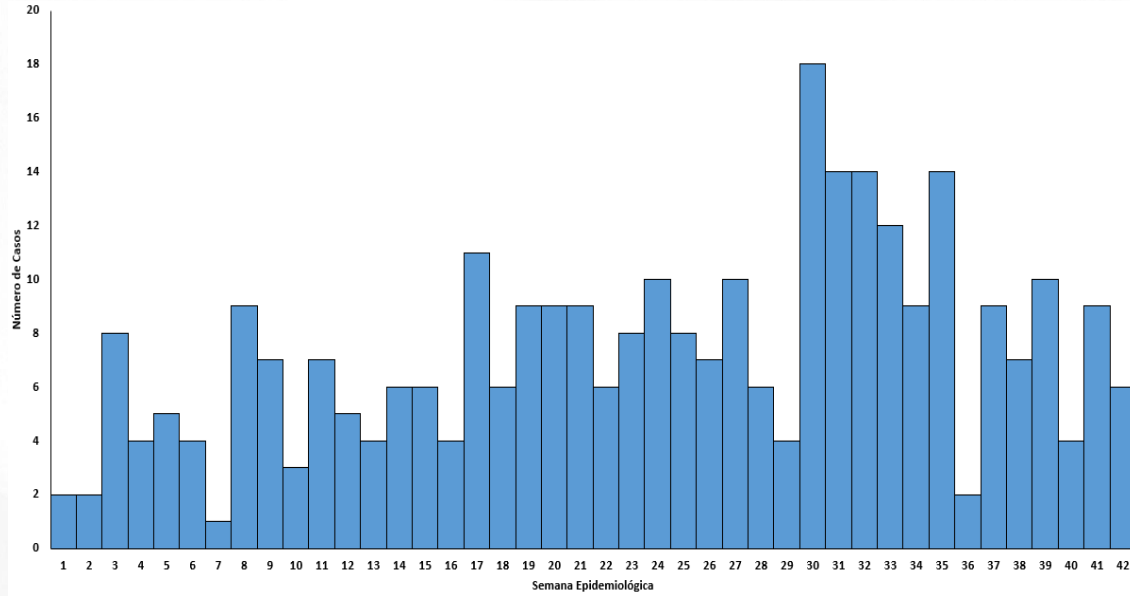


Fuente: Área de Vigilancia Epidemiológica - HRM
Elaboración: UESA-HRM



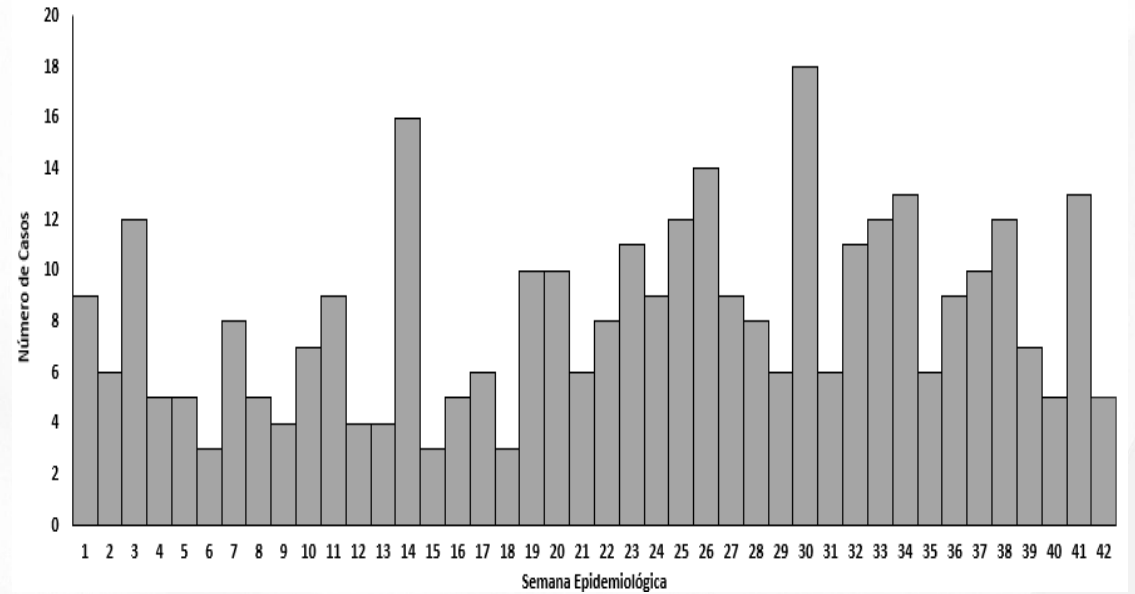
ATENCIONES POR INFECCIÓN RESPIRATORIA AGUDA EN NIÑO Y ADULTO MAYOR EN EL HOSPITAL REGIONAL MOQUEGUA, 2025

Casos de Infecciones Respiratorias Agudas de la etapa Niño atendidos en el Hospital Regional Moquegua, SE 01 a SE 42 - 2025



Fuente: Área de Vigilancia Epidemiológica - HRM
Elaboración: UESA-HRM

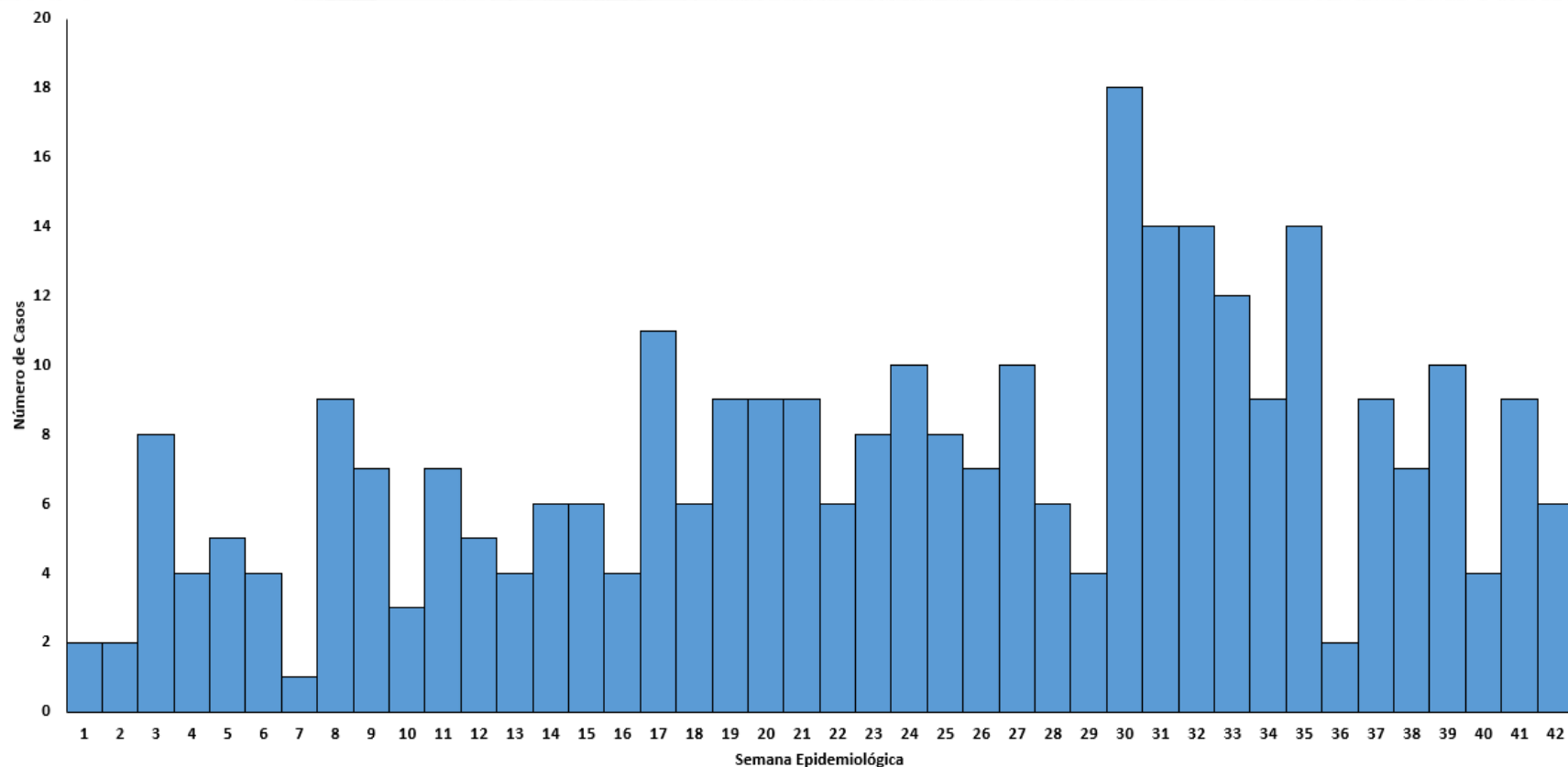
Casos de Infecciones Respiratorias Agudas de la etapa Adulto Mayor atendidos en el Hospital Regional Moquegua, SE 01 a SE 42 - 2025



Fuente: Área de Vigilancia Epidemiológica - HRM
Elaboración: UESA-HRM



ATENCIONES EN TODAS LAS EDADES POR NEUMONÍA EN EL HOSPITAL REGIONAL MOQUEGUA POR SEMANA EPIDEMIOLÓGICA, 2025



Se observó un incremento de atenciones por neumonía en la SE 17, 30, 31, 32 y 35 del presente año.

Para la SE 42 se ha registrado 06 atenciones por neumonía, en los servicios de Emergencia, Hospitalización Medicina y Pediatría.

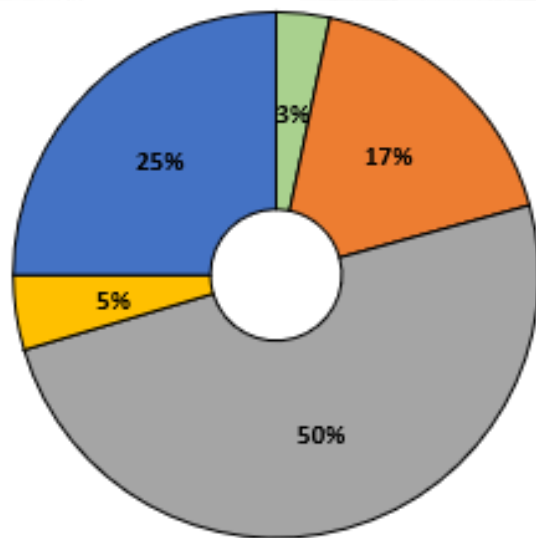
Fuente: Área de Vigilancia Epidemiológica - HRM

Elaboración: UESA-HRM



ATENCIONES POR NEUMONÍA EN EL HOSPITAL REGIONAL MOQUEGUA, 2025

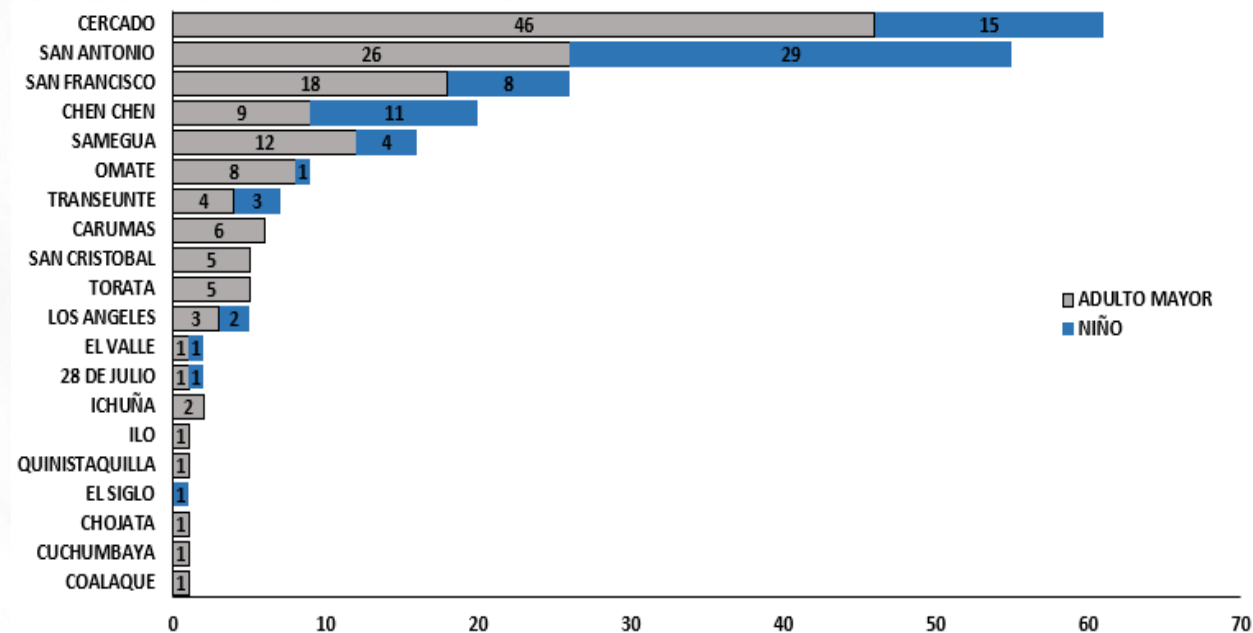
Distribución de casos por etapa de vida en el Hospital Regional Moquegua, SE 01 a SE 42 - 2025



■ ADOLESCENTE
 ■ ADULTO
 ■ ADULTO MAYOR
 ■ JOVEN
 ■ NIÑO

Fuente: Área de Vigilancia Epidemiológica - HRM
Elaboración: UESA-HRM

Casos de Neumonía en grupos vulnerables (niño y adulto mayor) atendidos en el Hospital Regional Moquegua según residencia, SE 01 a SE 42 - 2025



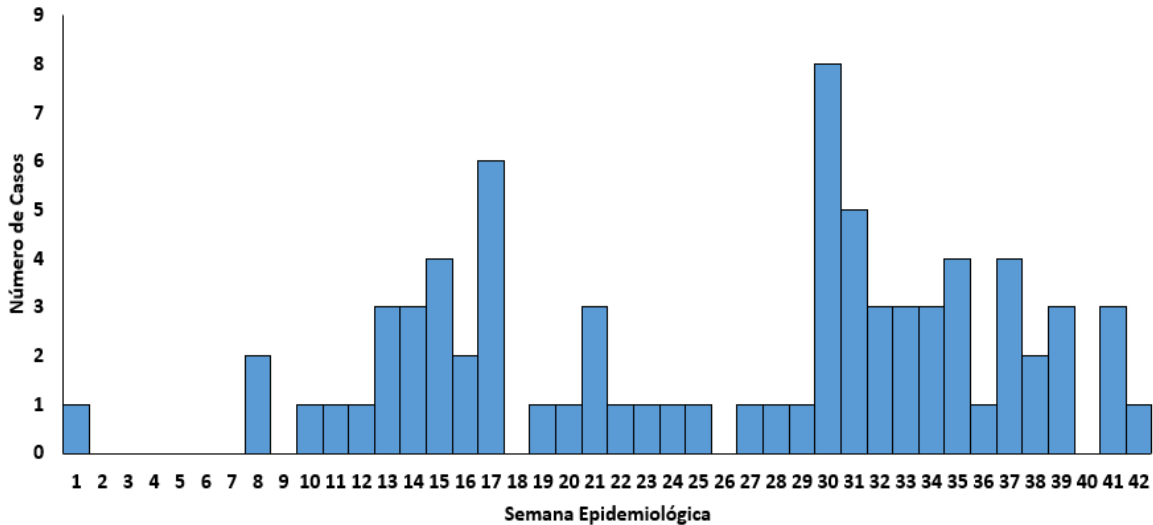
Fuente: Área de Vigilancia Epidemiológica - HRM
Elaboración: UESA-HRM



ATENCIONES POR NEUMONÍA EN NIÑO Y ADULTO MAYOR EN EL HOSPITAL REGIONAL MOQUEGUA, 2025

Casos de Neumonía de la etapa Niño atendidos en el Hospital Regional Moquegua, SE 01 a SE 42 - 2025

Casos de neumonía en niños atendidos en el Hospital Regional Moquegua, 2025

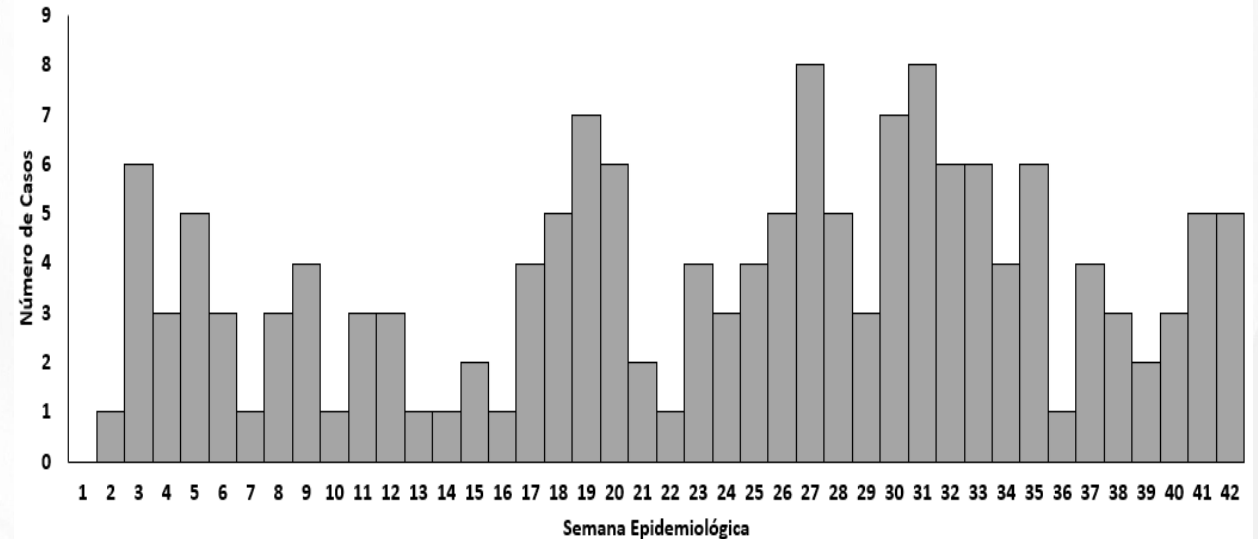


Fuente: Área de Vigilancia Epidemiológica - HRM

Elaboración: UESA-HRM

Casos de Neumonía de la etapa Adulto Mayor atendidos en el Hospital Regional Moquegua, SE 01 a SE 42 - 2025

Casos de neumonía en adulto mayor atendidos en el Hospital Regional Moquegua, 2025



Fuente: Área de Vigilancia Epidemiológica - HRM

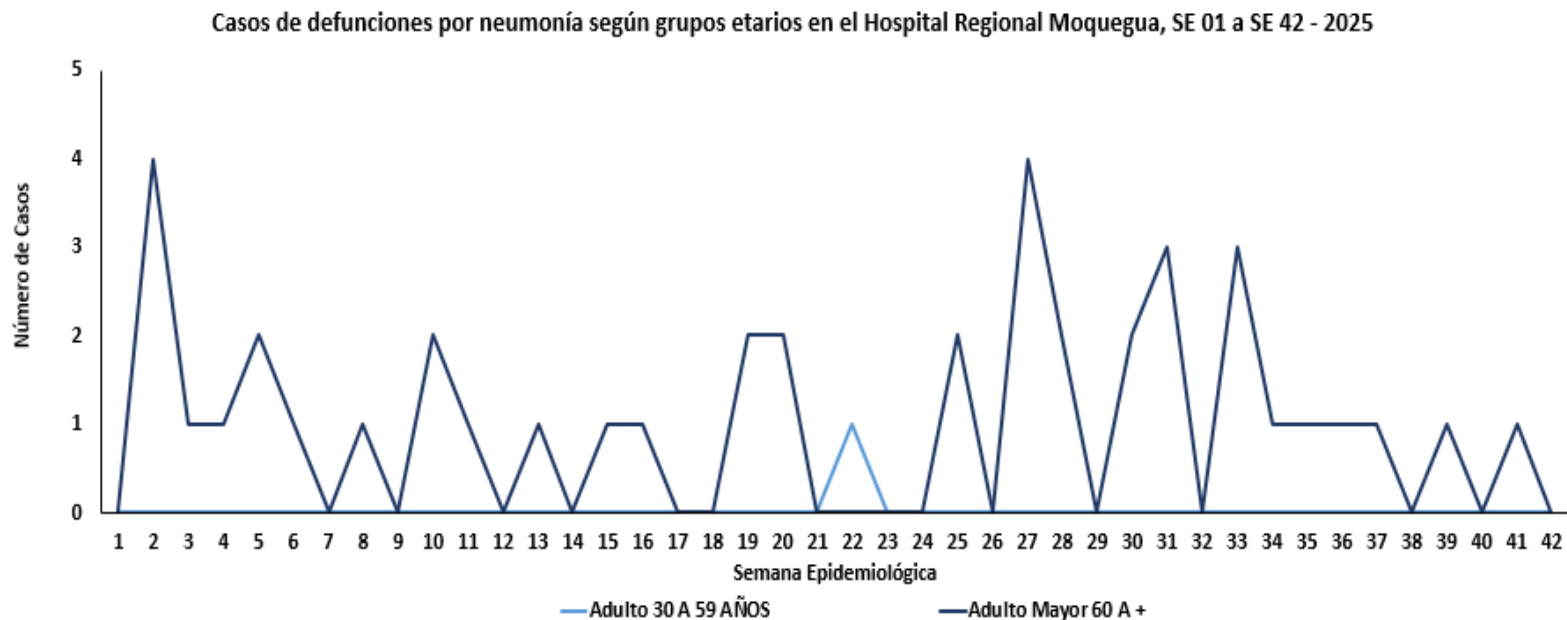
Elaboración: UESA-HRM

UESA



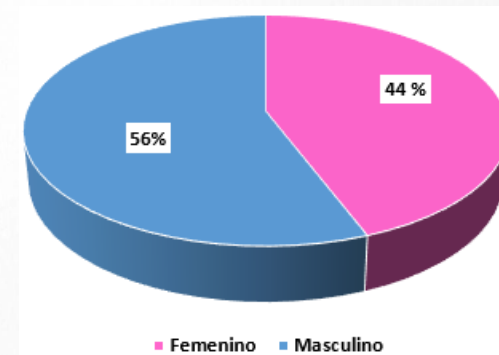
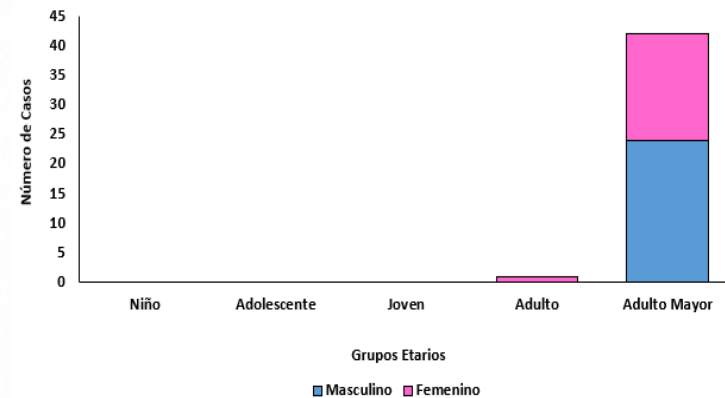
DEFUNCIONES POR NEUMONÍA SEGÚN GRUPO ETARIO EN EL HOSPITAL REGIONAL MOQUEGUA, 2025

Casos de Defunciones por Neumonía según grupos etarios en el Hospital Regional Moquegua, SE 01 a SE 42 - 2025



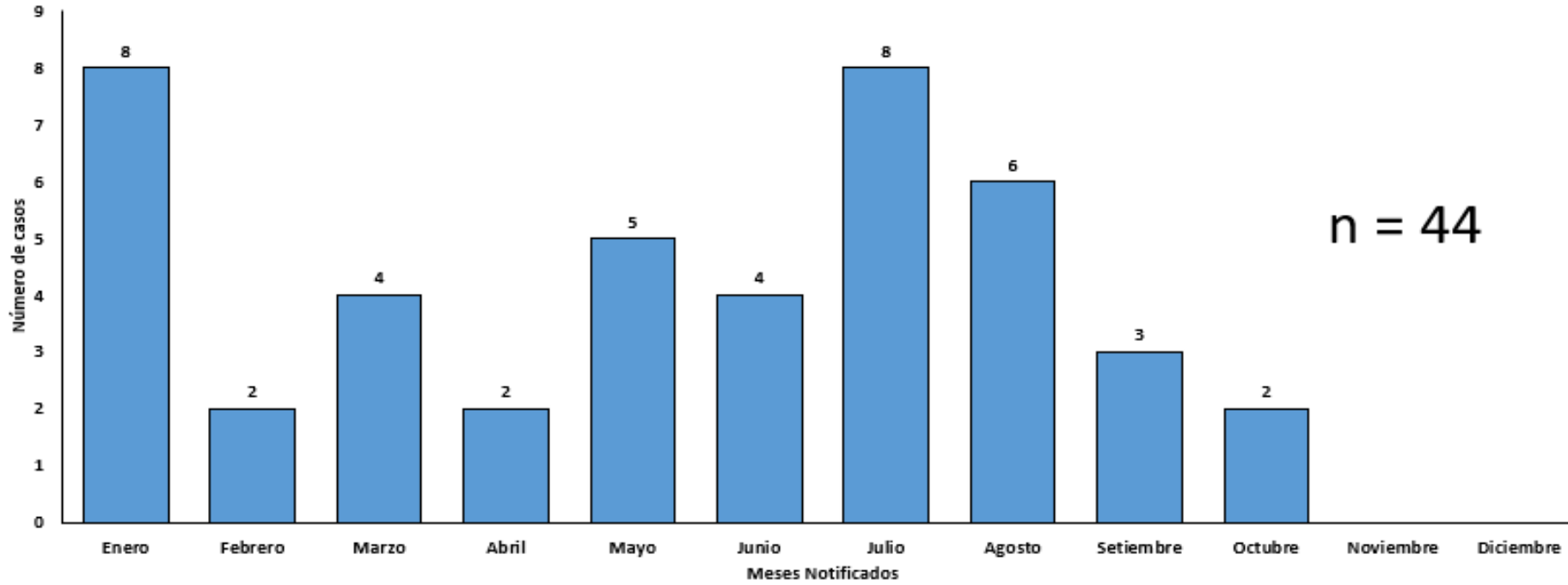
Fuente: Área de Salud Ambiental -UESA

Elaboración: UESA-HRM



DEFUNCIONES POR NEUMONÍA EN EL HOSPITAL REGIONAL MOQUEGUA, 2025

Número de Defunciones por Neumonía en el Hospital Regional Moquegua por mes, 2025



Fuente: Área de Salud Ambiental -UESA
Elaboración: UESA-HRM





Disponibilidad de Oxígeno

9,807 m³

Stock para toma de muestras

- Prueba Antígena para COVID-19: 40 (FV: 18/09/2026 - Farmacia Central)
- Prueba Antígena para COVID-19: 05 (FV: 18/09/2026 - Laboratorio Central)
- Medio de Transporte Viral : 35 (FV: 10/03/2026 - Laboratorio Central)
- Medio de Transporte Viral : 38 (FV: 03/2026 – Unidad de Epidemiología y Salud Ambiental)
- Insumo descarte Tos ferina:
 - Hisopado Mango de aluminio: 04 (FV: 06/2026 - Laboratorio Central)
 - Medio de Transporte Regan Lowe: 04 (Laboratorio Central)



Vacunación Influenza – HRM

Vacunas aplicadas del 12/10/2025 al 18/10/2025: 37

Stock Vacuna contra influenza estacional adulto: 287 (FV 31/12/2025 - Vacunatorio)

Stock Vacuna influenza tetravalente: 00 (Farmacia Central)

Stock Vacuna influenza pediátrica: 01 frasco multidosis (FV: 30/01/2026 - Vacunatorio)



Vacunación Neumococo – HRM

• Vacunas aplicadas del del 12/10/2025 al 18/10/2025: 00

• Stock Vacuna Neumococo: 13 (FV 31/05/2027 - Vacunatorio)



Muestras tomadas – HRM: Desde 12/10/2025 al 18/10/2025

Pruebas Antigénicas: 00

Pruebas Moleculares: 13



GESTIÓN DE LA RESPUESTA CORTE 20/10/2025

